



三月的故事

○阎润文

码头醒了，车站醒了，出差过的路醒了……最终，属于三月的故事醒了，写着你名字的歌曲又在耳边响起来了。

风中摇曳的花，雨中静美的叶，组成了这个三月的故事，再一次写下你的名字，在一首诗里，一首主题鲜明的诗里；再一次画下你的身影，在回家的途中，在琐细的陈杂中……

在这种时刻，三月的风吹开我们的记忆，我们用整整几个黄昏，才读懂三月的故事，故事的主角是你——雷锋，你从荧屏中走了出来、你从书刊中走了出来，你在三月暖风的簇拥下来到了我们中间！





学生天地

3-6 年级
(周刊)

2022 年 3 月 (总第 792 期)

主管单位: 甘肃省教育厅
主办单位: 甘肃教育社
出版单位: 甘肃教育出版传媒有限公司

咨询委员会

主 任 王海燕
副 主 任 王光亚 陈继宗

社 长/总 编 李晓冬
副社长/副总编 马生骏 高万春

编 辑 《学生天地》编辑部
主 编 李 峰
执行主编 王 静
美术编辑 雷浩平
责任编辑 延 敏

地 址: 兰州市城关区雁宁路 399 号
邮政编码: 730010
电 话: (0931)8583966
电子信箱: tiandizhonggao@163.com
网 址: www.gsedunews.cn

国际标准连续出版物号: ISSN 1671-7309
国内统一连续出版物号: CN 62-1160/C
国内邮发代号: 54-131
广告发布登记号: 620100002
广告发行部电话: (0931)8583566

印 刷: 甘肃新华印刷厂
发 行: 中国邮政集团有限公司兰州市分公司
出版日期: 2022 年 3 月 9 日
定 价: 4.00 元



卷首语

三月的故事 /1



毓秀陇原

大美甘肃

武威: 声名冠陇右, 文章传千秋 /4

大美诗词

凉州诗词 丝路重镇的文化符号 /10

古迹遗珍

神秘的吐谷浑王族墓葬群 /14

天地记者站

校园生活真多彩 似锦繁花恰自开 /16



中国精神

平语近人

等闲识得东风面, 万紫千红总是春 /20

榜样力量

雷锋精神代代传 /22

四史课堂

“穿”越时空的美丽“蜕变” /24

时光放映机

《金刚川》: 铮铮铁骨 代代相传 /28



读写大本营

- 美文欣赏
- 醉太阳 /32
- 古文拾趣
- 中国古人的友情 /34
- 字词锦囊
- 火眼金睛来“找碴儿” /36
- 张老师谈习作
- 提笔无素材,寻找“动情点” /38
- 花样写作
- 美丽小区的“变装秀” /42
- 春天的魔法棒 /42
- 豆多力量大 /43
- 竖琴海豹成长记 /44
- 虚惊一场 /45
- 一道数学题引发的思考 /46
- 在绿源山庄植树 /47
- 故事漫游岛
- 我的王国 /48
- 杏树下的狗 /51



成长直播间

- 守法小卫士
- 让《未成年人保护法》
呵护“少年的你” /30
- 心事便利贴
- 管好自己,才能飞 /54
- 生活小百科
- 警惕!春季常见传染病 /56



- 华美亮相的冬奥战服 /60
- 科普小漫画
- 地球是太阳系的中心吗 /62



信息专递

- 读者意见卡 /64

封面 / 站酷海洛

◆本刊如有印刷、装订质量问题,请将原杂志寄回编辑部,由本刊负责调换。

◆凡本刊发表文章作者,如自刊登起三月内未收到稿费与样刊,请速与本刊联系,以便我们及时奉寄。



武威：声名冠陇右，文章传千秋

○策划/本刊编辑部 执行/黄亚琼



武威，东连兰州，南邻西宁；向北接内蒙，向西通新疆。历史长河中的武威，每一页都在岁月的深处熠熠生辉，这座曾经的大都市更是佛教沿着丝绸之路东渐的重要驿站。一座铜奔马，几首凉州词，成就了武威这座诗意与内涵兼备的文武之都。

六朝古都，威武千年

得天独厚的地理优势，让武威这座城市注定不凡。西周时期，中国分九州，这里属雍、凉二州，旧称“雍凉之地”。秦时，这里成为了月氏驻牧地。汉朝初期强大的匈奴赶走了月氏，在这里定居驻牧，并自此隔断汉王朝与外界的联系。匈奴单于将月氏

王头盖骨制成酒器把玩数年的故事，注定让汉王朝统治者有所忌惮。

公元前121年，励精图治的汉武帝派骠骑将军霍去病远征河西，击败匈奴，让匈奴留下一首千古流传的悲歌。为显示大汉帝国的“武功军威”之意，武威因此而得名。公元

前 106 年,汉武帝分天下为十三州,改雍州为凉州。据《凉州府志备考》记载,汉武帝元朔三年,改雍州曰凉州,以其金行,土地寒凉故也。

当时的凉州管辖范围达到巅峰,不仅囊括整个甘肃,还扩大延伸到宁夏、内蒙、青海及新疆的部分地方,而凉州的治所正是在姑臧,也就是今天的武威。所谓“一部凉州史,半部在武威”。几百年间安逸静穆的凉州,到西晋末年在张轨治理下再一次成为了人间乐土。十六国时期的前凉、后凉、南凉、北凉及唐朝初期的大凉,都曾建都于此,故有“五凉京华”的美誉。

武威,威武千年,作为仅次于首都兴庆府的西夏陪都,继续书写着历史。此时的凉州,更是西北的军事、政



治、经济、文化中心。晋朝时,有人称“北有姑臧(武威),南有建康(南京)”,这足以说明武威卓越的历史地位。至今挺立的南城门楼上,依然高高悬挂着凉州的匾额。读懂了“凉州”,便也读懂了武威。

文武双全,魅力卓绝

饱览儒学的中原土族与豪爽恣意的游牧民族在这里互融共存,三弦和胡琴的唱曲与洋洋盈耳的诵读声在这片乐土落地生花。盛唐时期的凉州,更是成全了许多诗人对边塞的想象。此地有被誉为“陇右学宫之冠”的武威文庙、天梯山石窟、凉

州会盟遗址白塔寺、中国汉传佛教四大佛经翻译家之一的鸠摩罗什初入内地安身弘法演教之处——鸠摩罗什寺。如今的武威,人文荟萃,文化多元。

● 中国旅游标志铜奔马诞生地

武威是天马的故乡。铜奔马于



1969年9月在武威雷台汉墓出土，后被叫作“马踏飞燕”“马超龙雀”等。早在东汉时期，凉州先民就运用现实主义与浪漫主义相结合的艺术手法，定格了天马凌空，腾越飞鸟的形象。铜奔马出土以来曾多

次出国展出。引起世人极大关注，一度出现了“四海盛赞铜奔马”的热潮。

● 著名古诗曲调凉州词发祥地

凉州词又称凉州曲，是盛唐时流行的一种曲调名。唐开元年间，名将郭知运将从凉州搜集的西域曲谱献给唐玄宗，唐玄宗命教坊翻译成宫廷乐谱，配以新词传唱，并以曲谱产生地凉州为曲调名，凉州词因此诞生。自此凉州作为一种文学意象进驻中国文学史，成为唐朝边塞诗的标志。王之涣、孟浩然、张籍、薛逢等著名诗人皆有《凉州词》问世。唐朝以来《凉州词》作品很多，特别是王翰、王之涣同题《凉州词》的诗歌更是名绝千古，被誉为“唐人七绝”之一，后收入各种版本的中小学语文教科书中。

淘洗历史，“糰”合时光

武威人用至精至诚的心意烹制食物，创造了独具特色的饮食文化。

● 三套车

三套车是武威的一道美食。由

凉州汤面、卤肉、冰糖红枣茯茶组成，俗称“三套车”。制作汤面时，先将优质面粉加少许盐和成面团，待汤好后再切成条状备用，然后放入锅中煮熟，再盛入碗中，舀上事先

配备好的由卤肉、木耳、蘑菇、黄花菜、蒜薹、马铃薯粉等制作的卤。卤肉是由新鲜猪肉加入传统卤及调料,经特殊烹调工艺制成的,肉质香而不冲、肥而不腻、熟而不烂。茯



茶是由冰糖、桂圆、核桃仁、红枣、枸杞等和茯茶加水熬制而成,味道香甜可口,色泽浓酽。

● 转百刀

转百刀是一种手擀面,因为刀

切时需沿面张扇形边缘转切出近似菱形的碎面条,需切百刀之数,故得此名。转百刀风味独特,是大众化的常见面食,制作颇费工夫。传统正宗的转百刀需用温水和面,揉按至面光且筋道,擀成薄厚均匀的面张,再切成形状大小一致的面条。面下锅煮熟后,用漏勺盛到碗里,撒盐、浇醋、拌辣椒、拌蒜泥,最后浇上臊子或拌上菜,口感爽滑,风味独特。转百刀起先为家庭常用面食,后成餐馆里的待客主食,别具凉州特色。

● 面皮

武威大街小巷遍布面皮店,每天早上都食客满座。这是一种用面粉制作的小吃。做面皮又称为洗面皮。制作时将和好的面团放入清水中反复揉捏,期间不断换水,直到面团中的蛋白质和淀粉完全分离。在澄好的淀粉水中加入蓬灰搅成糊状,放入笼屉蒸制而成。而洗出来的蛋白质则蒸成了气孔充足、筋道可口的面筋。吃时将面皮切成条状或块状,最上面放几片面筋,倒上提前熬好的醋汁,调上辣椒、蒜汁,再搭配上焯好的胡萝卜丝、芹菜段等,面皮就制作完成了。



厚植绿色,生态启航



沙漠、戈壁、雪山、冰川、草原、河流、湖泊,武威冲破了一个个相对封闭的地理单元,形成了独特的文化内涵和地缘奇观。

● 苏武沙漠——屹立在风沙线上的生态丰碑

在武威旅游,穿行沙漠是必不可少的。武威东西北三面被巴丹吉林沙漠和腾格里沙漠包围,这里干旱缺水、沙多林少,生态环境十分脆弱。近半个世纪以来,勤恳坚韧的武威人民发扬“困难面前不低头、敢把沙漠变绿洲”的当代愚公精神,创建了民勤老虎口、青土湖,古浪八步沙等治沙

典型样板。他们治理荒漠、改善生态的壮举,铸就了一座座不朽的生态丰碑。在欣赏沙漠美景的同时,也别忘了到这些治沙生态基地及纪念馆去游览一番,也许会收获自然风光里难以体悟到的一丝温暖与感动。

● 天马湖——水畔花间的一步一景

天马湖原为凉州城东一条宽阔的大河,名为杨家坝河。20世纪80年代中叶,杨家坝河断流干涸。近年来疏浚清理河道并拓宽河床,引水建成一个人工湖,名为天马湖。天马湖南起连霍高速公路桥,北至拥军桥,全长7千米。夏日时天马湖景色最美,人们或在湖边拍照留影,或沿堤散步,或静心享受霓光潋滟、霞映湖面的城市新景。天马湖为古老的凉州平添了几分诗情画意,多了一缕醉人的浪漫,为武威涂上了浓墨重彩的一笔。

沉淀历史,承载文明

如果仅停留在凉州词和边塞诗的意境里来感知武威,感觉这里是“僻处边鄙,孤悬天末”的西荒绝域之

地,似乎远古的人类文明之光迟迟未能拂及此地。但是,如果你进入博物馆,你就会发现这里也是人类文明发

祥较早的地方。

● 武威市博物馆

武威市博物馆占地面积 36861.5 平方米,馆藏文物 46111 件,藏品丰富,特色突出,尤以汉唐文物、西夏文物、历代佛教文物和少数民族文物最具特色,藏品总量仅次于甘肃省博物馆。馆内历史文物展览以“河西都会·天马故乡”为主题,分为序厅、文明华彩、大汉扬威、五凉古都、盛唐通邑、大夏辅郡、蒙元故路、明清凉州等七个单元,集中展出武威出土的以齐家文化玉器、汉代木雕、隋唐墓志铭、西夏文泥活字佛经、元代青花瓷为代表的各个时期文物 700 余件。

● 武威西夏博物馆

武威西夏博物馆于 2001 年 5 月建成,是甘肃省唯一展示西夏历史的



专题博物馆。西夏碑全名为“重修凉州护国寺感通塔碑”,是西夏博物馆镇馆之宝,被史学界称为“天下绝碑”。碑身刻印的西夏文字共 28 行,满行 65 字,共 1800 多字。碑文记录了西夏乾顺时期重修凉州感通塔的缘起和经过,内容涉及西夏政治、经济、文化、民族等多方面的史实。这是迄今所见保存最完整、内容最丰富、西夏文和汉文对照字数最多的西夏碑刻。西夏碑的发现,为西夏学研究提供了极为珍贵的实物资料。

(内容参考《走进甘肃》系列丛书)

图书推荐



甘肃教育出版社出版的《走进武威》系统地介绍了武威文化旅游资源,景区景点 86 处,特色小吃 26 种,特产 17 种。一册在手,可做解读武威的钥匙。

甘肃文化出版社出版的《武威史话》通过文字、图片等形式,客观、立体地再现了武威历史的精彩片段,通俗易懂,是集学术性、知识性、观赏性于一体的创新之作,不仅给予人们丰富的历史知识和文化营养,而且给予人们精神陶冶和美的享受。



凉州诗词

丝路重镇的文化符号

○采 薇



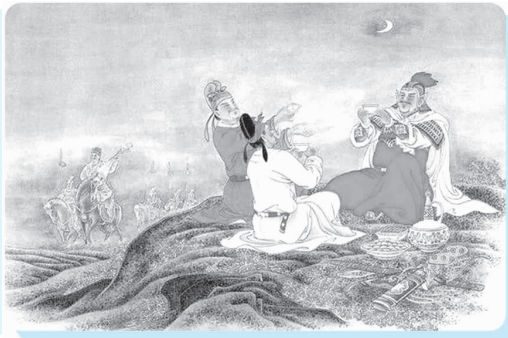
武威有着悠久的历史、辉煌灿烂的文化传统，千百年来滋养了许多文人墨客，贤人名士承前启后，无数流传至今的凉州诗词成为这座丝路重镇的文化符号。

凉州词，盛唐时流行的一种曲调名，又名“凉州曲”。唐代诗人多用此调作诗，内容多描写西北边塞的风光及战争情景，是边塞文学的代表符号。王翰、王之涣等唐代诗人所创作的《凉州词》更是家喻户晓，妇孺皆知。

凉州词

〔唐〕王 翰

葡萄美酒夜光杯，
欲饮琵琶马上催。
醉卧沙场君莫笑，
古来征战几人回？



精美别致的酒杯盛着甘醇的葡萄美酒，将要喝的时候琵琶声响了起来，那乐音使人心潮澎湃。开怀畅饮吧，就算是醉倒沙场，诸位也请不要见笑，自古征战沙场的人有几个能活着回来的呢？

王翰的这首《凉州词》描写一位即将奔赴战场的将军在临阵前，僚属欢送其出征的情景，表现边塞将士们忠勇爱国、视死如归的英雄气概和临阵前复杂的心理状态。前两句“葡萄美酒夜光杯，欲饮琵琶马上催”主要是言事，一开始就把读者引入了塞外古战场紧张而热烈的气氛中。后两句“醉卧沙场君莫笑，古来征战几人回？”转入言情，这不是对

生命不保的哀鸣悲叹，而是舍身报国的铮铮豪言。它所传达出的不是凄凉黯淡的无奈，而是忠勇报国、置生死于度外的气概，抒发着将士们献身沙场的豪情。

这首诗虽然反映了战争的残酷，但并不伤感。相反，全诗充满了乐观豪迈的情调。醇香的葡萄美酒、精致的夜光杯、悦耳的马上琵琶声、醉卧沙场的酣态、君莫笑的戏谑，这些优美的词句冲淡了残酷的战争阴云，奠定了这首诗健康、乐观、悲壮的基调，充满昂扬向上的精气神。加之其语言明快流畅，铿锵激越，无论在思想上还是艺术上，都不失为唐代边塞诗中的压卷之作。

凉州乐，起源于凉州一带，广泛流传于古代甘、青、宁等地区，是我国传统文化中一种带有多民族文化因子的乐舞艺术，其词多歌咏陇右河西的自然风物和战争情景。

凉州乐歌

[北魏]温子升

远游武威郡，遥望姑臧城^①。
车马相交错，歌吹日纵横。

^①姑臧(zāng)城：县名，汉置，故址在今甘肃省武威市凉州区。城呈龙形，故又名“卧龙城”。西汉建姑臧县，隶武威郡。





温子升的《凉州乐歌》共两首,此诗为其一,它是中国文学史上第一次把“武威”地名写入诗歌的作品,成为当地的千古绝唱。此诗从游子的视角出发,描写了诗人远游武威的所见所闻,以及凉州当时的繁盛景象:城市生活繁华富庶,车水马龙,整日都有歌乐声回旋于街市。它是对当时凉州经济、文化生活盛况的真实写照。全诗充满豪迈的气概和昂扬的激情。

河西在汉唐时多指甘肃、青海两省黄河以西的地区。秦中是古地区名,也称“关中”,今陕西中部平原地区,因春秋战国时地属秦国而得名。

河西春暮忆秦中

[唐]岑参

渭北春已老,河西人未归。
边城细草出,客馆梨花飞。
别后乡梦数^①,昨^②来家信稀。
凉州三月半,犹未脱寒衣。

①乡梦数(shuò):常做思乡的梦。

数:屡次、频繁。

②昨:泛指过去。



此诗作于岑参在唐天宝年间居于武威之时。这首五言律诗,通过对暮春时节河西的寒凉景色,以及离开长安常梦家乡情景的描述,表达了诗人客居边城思念长安,希望能早日回归的心情。诗中描写了长安和凉州暮春时节气候的差别:长安早已是暮春时节,而凉州却是小草刚刚发芽,寒衣还未脱去。

凉州馆中与诸判官夜集

[唐]岑参

弯弯月出挂城头，城头月出照凉州。
凉州七里十万家，胡人半解弹琵琶。
琵琶一曲肠堪断，风萧萧兮夜漫漫。
河西幕中多故人，故人别来三五春。
花门楼前见秋草，岂能贫贱相看老。
一生大笑能几回，斗酒相逢须醉倒。



此诗勾勒了月夜中凉州经济繁荣、和平安定的景象，描绘了凉州的夜晚明月皎洁，北风萧萧，琵琶声声，带有浓郁的边塞风情，表达了诗人宦游他乡，与故人相见时的愉悦心情，以及积极进取、渴望建功立业的豪迈气概。

除了这四首脍炙人口的诗，关于武威的诗句还有很多，比如：

腰悬锦带佩吴钩，走马曾防玉塞秋。
莫笑关西将家子，只将诗思入凉州。

——[唐]李益《边思》

垆头酒熟葡萄香，马足春深苜蓿长。
醉听古来横吹曲，雄心一片在西凉。

——[明]张恒《凉州词》

武威莫道是边城，文物前贤起后生。
不见古来盛名下，先于李益有阴铿。

——[清]许荪荃《武威绝句》





神秘

的吐谷浑 王族墓葬群



日前，位于武威市西南、地处祁连山北麓的唐代吐谷浑王族墓葬群考古发掘项目入选“考古中国”重要成果，是目前发现的唯一保存完整的吐谷浑王族墓葬，其相关发现为人们考察当时的历史开启了一扇新的视窗。



吐谷浑是我国古代的少数民族之一，原居于东北辽东一带，4世纪初从辽东迁徙到阴山一带游牧，不久由阴山经陕北向西南过陇山，定居于今甘肃南部、四川北部及青海一带，之后建立了吐谷浑王国。唐龙朔三年（663年），吐谷浑被吐蕃所灭。自1915年李世民之女弘化公主墓志发现以来，武威南山地区已有多座吐谷浑王族墓葬及墓志被发现。

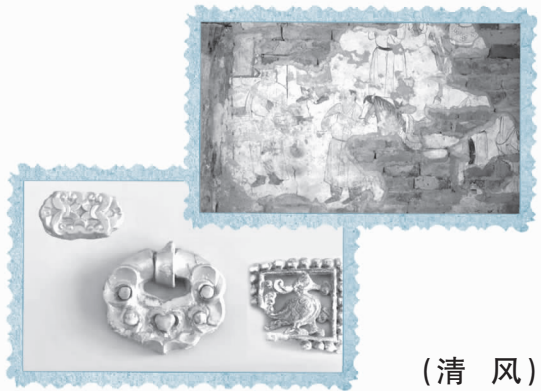
武威吐谷浑王族墓葬群创多项国内考古之最,其发掘采用了多种科技检测、信息采集等技术手段和方法。该墓葬群出土了一大批随葬品,其中诸如木质胡床、大型床榻、六曲屏风、列戟屋模型、以铁甲胄为主的成套武器装备、笔墨纸砚等文房用品,以及类型多样的丝织品等,皆为国内同时期相关文物的首次或罕见发现。



同时,墓中出土的墓志时代明确,内容丰富,首次提及武威南山区大可汗陵的存在。墓志左侧面还刻有两行用汉字偏旁部首合成的未能释读的文字,初步判断为吐谷浑本民族文字。

此前最早发现的唐代毛笔实物保存在日本,国内基本没有见到唐代毛笔实物,而此次吐谷浑王族墓葬群出土的两支毛笔,弥补了国内没有唐代毛笔的遗憾。

武威吐谷浑王族墓葬群的发现,使我们能够从文字和实物层面,窥见归唐吐谷浑民族物质生活、思想观念、文化认同等历史细节的变迁,生动揭示了吐谷浑民族自归唐以后近百年间逐渐融入中华文明体系的历史史实,为增强民族文化自信提供了典型案例。



(清 风)