



# 夏天是一首绝句

○ 三 毛

我竟不知道夏天什么时候跨过门槛进来！那是一扇有树叶的窗，圆圆扁扁的小叶子像门帘上的花鸟图，当然更活泼些。

夏，乃声音的季节，有雨声，有雷声、蛙声、鸟鸣及蝉声。蝉声足以代表夏，并为夏天抒写一首绝句。

绝句该吟该诵，或添几个衬字歌唱一番。蝉是大自然的一个合唱团，以优美的音色、明快的节律，吟诵着一首绝句。这绝句不在唐诗选，也不在宋诗集；不是王维的，也不是李白的；是蝉对季节的感触，是用它们对仲夏共有的情感而写成的一首抒情诗。

聆听，也是艺术。

辽阔的大自然有最佳的音响设备。想象那一队一队的雄蝉敛翅踞在不同的树梢，像交响乐团的团员站在舞台上。只要有只蝉起个音，别的声音就纷纷出了笼。它们以最美的音色献给你，字字都是真心话，句句来自丹田。它们有鲜明的节奏感，不同的韵律表示不同的心情。它们有时合唱有时独唱，它们不需要指挥也无须歌谱，它们是天生的歌者。

蝉声亦有甜美、温柔之时，那该是情歌吧！蝉声总是一句三叠，像那倾吐不尽的缠绵。而蝉声的急促，在最高涨的音符处忽地戛然而止，更像一篇锦绣文章被猛然撕裂，散落一地的铿锵字句，掷地如金石声，而后寂寂寥寥成了断简残编，徒留给人一些怅惘、一些感伤。那蝉声又何尝不是生命之歌？

每年蝉声依旧，依旧像一首绝句，平平仄仄平。



# 小演奏家

美育天地  
XIAO YANZOUJIA

总第240期 2023年5月号 5月5日出版

月刊

创刊于1957年

主管单位：甘肃省教育厅

主办单位：甘肃教育社

出版单位：甘肃教育出版传媒有限公司

咨询委员会

主任 张国珍

副主任 张晓东 党勤

社长/总编 李晓冬

副社长/副总编 马生骏 高万春

编辑 《小演奏家》编辑部

主编 李峰

执行主编 孙婷

责任编辑 张亚群

美术编辑 辛文山

文字编辑 闫雅玲 冲碑忠

投稿及广告发行

编辑部 (0931)8583966

广告发行部 (0931)8583566(传真)

电子信箱 xstd\_xyzyj@163.com

网址 www.gsedunews.cn

地址 兰州市城关区雁宁路399号

邮政编码 730010

印刷 甘肃日报报业集团印务分公司

发行 中国邮政集团股份有限公司兰州分公司

国际标准连续出版物号 ISSN 1008-4258

国内统一连续出版物号 CN 62-1147/J

邮发代号 54-6

广告发布登记号 620100002

## 封面图片



《红了樱桃 绿了芭蕉》

陈秋草

陈秋草(1906-1988),现代著名画家、美术教育家,早年兼事中西绘画,后擅长中国画,多幅作品为中国美术馆及各地博物馆收藏。他曾倾其所有和朋友开办了“白鹅画会”,开创了民办美术教育的先河。其插图《小蝌蚪找妈妈》获联合国教科文组织亚洲文化中心颁发的拿玛奖。其笔下的樱桃蕉叶,真正应了那句诗:“红了樱桃,绿了芭蕉。”

# 目次

## 青春寄语

01 夏天是一首绝句

## 热点情报

04 头条 做好美育工作 培养时代新人

06 视窗 近期热点集锦

## 特别策划

08 彩陶纹饰知多少

## 名师点津

14 珠落玉盘奏新曲

16 用“诗意的语言”描绘郁金香

## 莫高艺苑

20 敦煌壁画中的劳动

24 乐舞动心弦——敦煌壁画中的琵琶舞姿

## 最美校园

28 每一门学科都充满“美学”味儿

——兰州市第五十四中学美育工作纪实

## 非遗传承

30 甘肃非遗工坊 传承古老技艺,描绘幸福生活

## 经典赏析

34 《倒牛奶的女仆》感受劳动的幸福

36 《夏山甘雨图》清风起江滨

38 《茉莉花》绽放在东方枝头的婉约中国民歌

40 王于兴师 修我戈矛

## 小编说史

44 一条大河

47 仁义胡同

48 《洪湖黎明》洪湖水,浪打浪

## 艺海萃英

52 美丽沧桑 庄重慈祥——西方油画中的母亲形象

54 古典音乐并不“高冷”

55 故宫屋顶为什么没有鸟

## 文艺腔调

56 阅时光 探究艺术之美——走进《艺术的故事》

58 银幕控《中国美》目之所及皆为美

60 爱摄影 镜头下的“西部表情”

62 手工秀 原来塑料可以这么美

## 头脑风暴

64 艺术素养答题闯关

## 思想火花

66 画室乃心居

68 用心展现昆曲之美

70 拉大锯

71 音乐是超脱的

## 编读往来

72 读者调查问卷

本刊如有印刷、装订质量问题,请将原杂志寄回编辑部,由本刊负责调换。  
凡在本刊发表文章的作者,如自刊登之日起三月内未收到稿费与样刊,请  
与本刊联系,以便及时奉寄。





## 做好美育工作 培养时代新人

习近平总书记强调,做好美育工作,要坚持立德树人,扎根时代生活,遵循美育特点,弘扬中华美育精神,让祖国青年一代身心都健康成长。

### 发挥美育的独特作用

近年来,青少年美育得到社会高度关注,学校美育工作迈上新台阶,社会美育资源日益丰富,家庭美育受到越来越多家长的重视。

美育是塑造青少年健康心理和健全人格的重要途径,是培养人具有美的理想、美的情操、美的品格和美的素养的综合教育,对青少年的认知、情感、意志发展起着全面促进作用。同时,美育的功能和价值还在于提高青少年的审美素养和人文素养,为文化强国建设筑牢根基。

新时代拔尖创新人才的培养离不开美育,要充分发挥美育在立德树人中的独特作用。拔尖创新人才的培养需要经历一个漫长的过程。美育是不分学科、贯穿学习全过程的素质教育,可以与学科教育相辅相成,激活青少年的想象力和创造力,助力青少年在未来不同学科领域创新创造,进而推动社会进步和国家发展。

### 美育不等于艺术学习

部分家长认为,给孩子报艺术培训班就是重视美育,不管孩子是否有兴趣、是否适合,盲目跟风。部分艺术类培训机构出于商业利益的考虑,把艺术培训和考级考证挂钩,导致学生陷入频繁参加艺术表演比赛的“怪圈”中,而对真正陶冶艺术情操的展览、音乐会、戏剧等不感兴趣。美育是关于孩子感受美、表现美、创造美的综合能力,艺术学科只是美育的载体和实践方式之一。不管是家长,还是学校,都



要注重在日常生活中引导学生成长为一个身心健康、人格健全、全面发展的人。

如果家长和老师只关注孩子画得像不像,弹琴的指法、节奏对不对,而忽略引导孩子去理解作品的内涵,忽略感受和欣赏其中的美,忽略在这个过程中将自己的感情融入作品之中,那只能是舍本逐末,学到了技巧,而审美素养并没有得到提升。

### 美育要从“教学模式”转向“终身模式”

在学校层面,要着重做好三方面工作:一是形成科学的美育意识,避免将美育窄化为艺术学科教育、艺术技能训练。同时要五育并举,全面育美。二是开设丰富的美育课程,以艺术学科为载体,配足配齐艺术专业教师、设施设备,保障艺术课程开足开齐开好;同时开展丰富多彩的艺术活动,促进学生挖掘艺术潜能、提升艺术素养。三是建立多元的美育评价方式,以培养学生核心素养为目标,对学生在学校各项美育活动中的参与情况等进行全过程评价。

家长要避免把美育功利化,要根据孩子的兴趣爱好选择适合的美育项目。同时,树立“家庭是美育的第一课堂”理念,让孩子爱学习、爱劳动、爱生活,在点滴小事中陶冶性情,培养正确的审美观。

在社会层面,如各级博物馆、图书馆、美术馆、文化馆、音乐厅、戏院剧场等公共文化机构,都是社会美育的重要平台。要让青少年养成观展、看剧的习惯,鼓励有条件的学校建设自己的校园美术馆、音乐厅等美育场所,形成学校美育显性课程和隐性课程的共同发展。还要结合青少年的年龄特点,不断利用新技术、新方式和新渠道来创造美、传播美,充分发挥新媒体的作用,用青少年喜欢且易于接受的方式传播经典艺术。





## 视窗 近期热点集锦

### 第十一届中关村国际青年艺术季活动举行

日前,第十一届中关村国际青年艺术季活动顺利举行。宫灯、京剧脸谱、京绣……现场设置了“京味儿”非遗体验区,参与者可以观看一件件精致的手工作品在手艺人的指尖绽放,感受浓浓的老北京韵味。



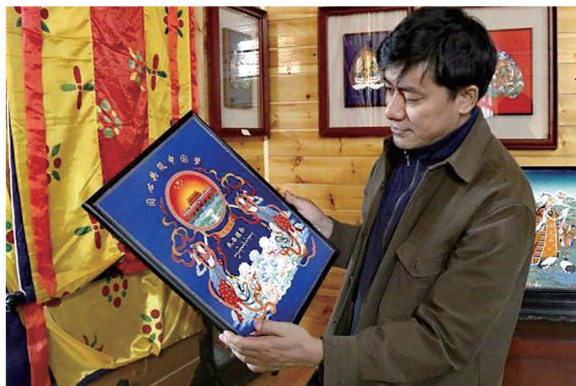
### 当苏州御窑金砖遇上90后“搬砖员”

29岁的孙坚已在位于江苏省苏州市相城区的御窑金砖厂工作了7年。难以想象,他是一名干“苦力活”的砖雕工人。御窑金砖是我国窑砖烧制业中的一朵奇葩,明清以来受到历代帝王的青睐,为皇宫建筑专用。如今,孙坚将御窑金砖开发成文创产品。非遗与文创相结合,吸引了越来越多年轻人的关注。



### 非遗化隆唐卡传承人更登才让： 是信仰，也是生活

更登才让是青海省化隆县金源藏族乡雄哇村人,国家级非遗项目“藏族唐卡——化隆宗喀白日光唐卡”省级代表性传承人。多年来,唐卡已成为他内心深处的信仰,更是他生活必不可少的一部分。





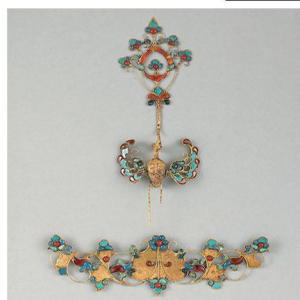
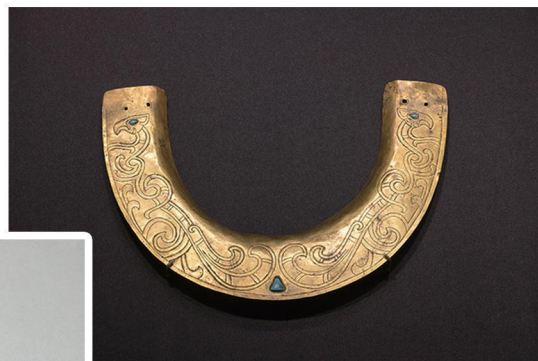
### 数字石器时代:劳家辉个展《Birth—劳大伦》

劳大伦作品中的形象,几乎令每一个观众感到错愕:图像内容如此简单,甚至是简陋的。他的画作绝大多数都不是以油画为媒介创作的,而是选择了往往被视为次要媒介的纸本和彩铅,传统布面油彩意义上的绘画及趣味是其试图完全摆脱的。

### 珍藏跨越三千年

#### 香港故宫推出大型金器展览

日前,香港故宫文化博物馆呈献首个以本馆馆藏为主的特别展览“金彩华彩——香港故宫文化博物馆与梦蝶轩藏古代金器”。展览展出200多件(套)精美的中国古代金器,其中大部分展品是由梦蝶轩主人卢茵茵与朱伟基捐赠予博物馆的馆藏。

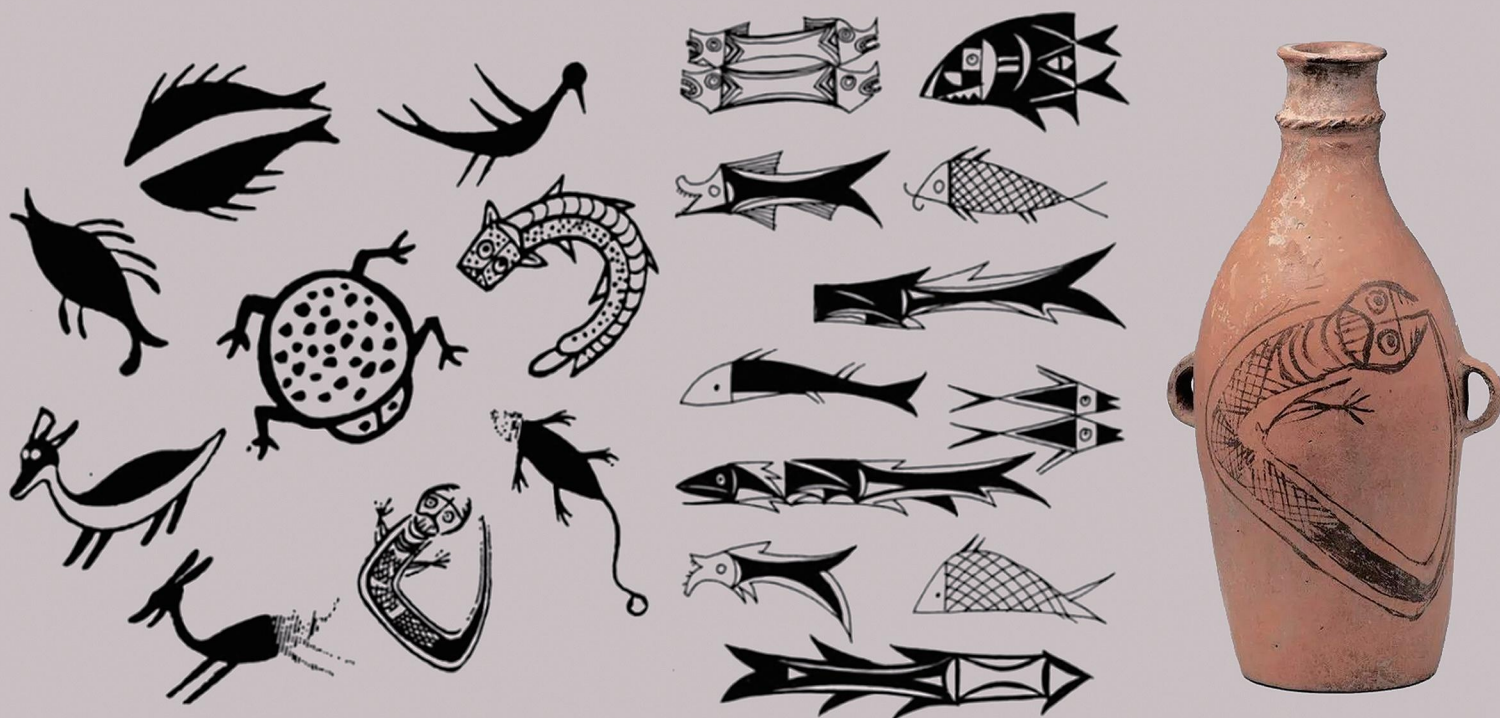


### 《永乐大典》高清影像数据库及《国家珍贵古籍名录》知识库在京发布



日前,由国家图书馆联合北京大学数字人文研究中心等单位研发的《永乐大典》高清影像数据库及《国家珍贵古籍名录》知识库在国家图书馆正式发布上线,公众可以从国家图书馆官网登录免费使用。这两项重要的国家古籍数字化工程项目旨在用数字化手段完整保存并流传珍贵古籍,弘扬中华优秀传统文化。





## 彩陶纹饰知多少

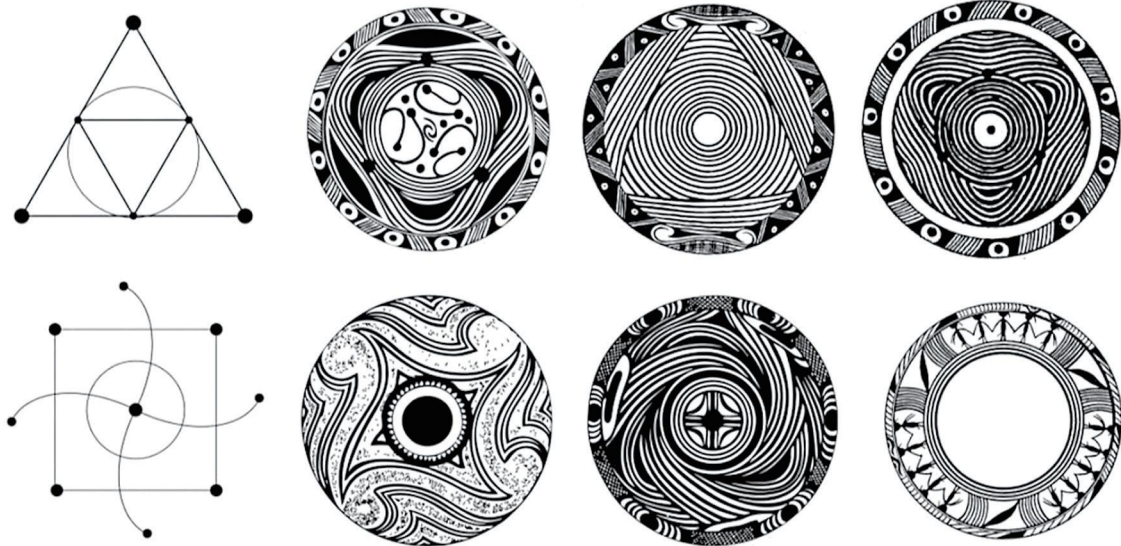
○ 策划/执行 本刊编辑部

距今八千年左右,渭河流域的先民烧制出了中国北方第一批彩陶。此后,彩陶广泛出现于黄河、辽河、长江等流域的各个新石器时代文化中,而黄河上游甘肃地区彩陶最为发达,形成了独具特色的彩陶文化。

彩陶艺术融合了创作者的各种思想、风格、语言,是风格各异而又多姿多彩的艺术珍品,系不可多得的文化瑰宝。其纹饰有的表现果实等植物形态,有的展示了鸟的形态以及鱼、蛙等水生生物的变化特点,还有的展示了猪、犬、羊等家养动物和鹿等与狩猎生活有关的动物纹样。

那么,彩陶纹饰究竟有多少?下面,我们就一起来欣赏几种主要纹饰吧!





### 几何形纹饰

在史前彩陶纹饰中,按照线条的基本属性、构图方法和样式,线条构图的方式可归纳为两种:

1. 线条的粗细空间布局,通过匀称或粗细结合的线条,以及色调之间的差别,形成黑白、红黑、黑黄相间的效果,营造出空间感和秩序感;

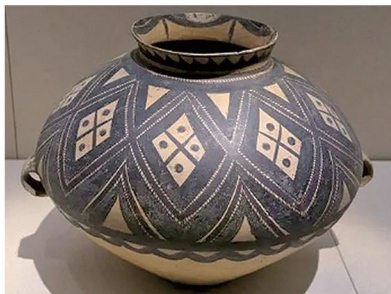
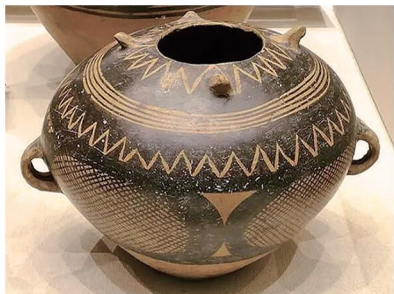
2. 线条的动态空间布局,将不同线条类型(曲折、放射、回旋、起伏等)进行搭配,营造出节奏感和运动感。在构图形式上,常见的有三角分法、三等分法或多等分法。三角形的稳定感与圆形的流动感,构成了早期彩陶审美意象的基础。

**网格纹** 由细密的纵横斜线交叉成网格图案,来源可能与日常生活中的渔网、编织物或动物鳞片有关。其在仰韶文化中期出现,马家窑文化时期十分流行。

**菱格纹** 半山类型彩陶的主要纹饰,由相互连续排列的菱形格组成,一般绘于壶、罐的上腹部。

**圆点纹** 彩陶纹的基本元素,又可作为一种母题花纹,在组合图案中起到不可或缺的填充和定位作用。

除此之外,还有重弧纹(即上部平齐、下部近月牙形的纹饰)、凸弧纹(与重弧纹恰好相反)、侧弧纹(即一侧平齐,另一侧呈月牙形,常常背靠背组成橄榄形,填充在空白的圆圈内)等。

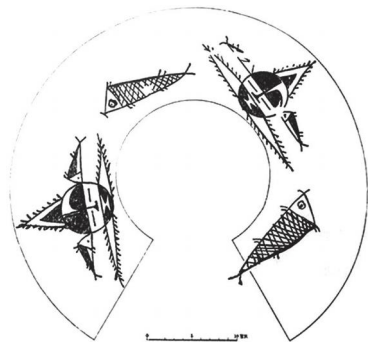




### 人面鱼纹

有一些很特殊的图形,如半坡出土的人面鱼纹盆。在圆形盆的内壁,以对称的结构画出人面和鱼的形象。其人面是概括的绘画形象,在圆圆的脸庞上画着三角形的鼻子、修长的眉毛、眯成线的双眼,似在默默祈祷。头上戴着尖顶饰物,耳边画双鱼,嘴里还衔着鱼。

考古学者认为,这种人面与半坡氏族的某种原始信仰有关,是图腾崇拜的产物。



### 舞蹈纹

在青海大通上孙家寨出土的马家窑类型的舞蹈纹彩陶盆,在接近盆口的内壁,描绘了3组拉手小人舞蹈的纹饰。每组5人,有头饰,还有尾饰。其不仅是彩陶装饰别具一格的创造,也是以具体生动的艺术形象反映原始社会生活的绘画作品,反映出人们在集体劳动的过程中创造了舞蹈艺术,表现了劳动之余的快乐或丰收之后的喜悦心情,是反映原始社会现实生活最早的作品。

拉手小人图案在民间艺术中是一个很重要的母题,叫“拉手娃娃”,总称“抓髻娃娃”。这样的图案不会是单纯为娱乐而创作的,它含有“巫”的性质,是为人类自身的实际目的服务的产物。







### 人面纹

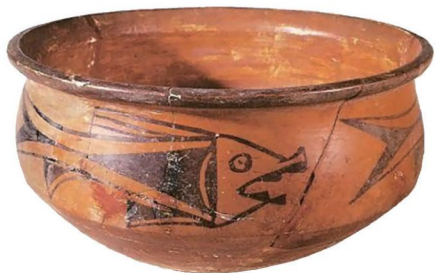
人面纹在仰韶文化早期和中期就出现了。人面多作圆形,双眼或睁或闭,眉以上和人中以下为黑底白纹,中间为白底黑纹。这种黑白对比增强了装饰效果。在人面的头顶、太阳穴、嘴等部位,装饰有鱼纹或向上弯的钩纹,异常奇特。此外,人面的头顶还画出半圆状的束发,并有横插的发笄。



### 鱼纹

仰韶文化阶段,彩陶艺术逐步走向繁荣,诞生了古朴而精美的各类图案。其中时代最早、使用最频繁的图案就是鱼纹。

仰韶文化的鱼纹具有令人折服的艺术魅力。鱼纹彩陶盆既是仰韶文化的代表性陶器,也是中国灿烂的史前文化的象征和标志物之一。



### 蛙纹

在仰韶文化的彩陶纹饰中,蛙纹并不常见,是一种特殊的纹饰。在甘肃天水师赵村遗址中就出土了一件蛙纹钵。从鱼纹、蛙纹到鲵鱼纹,史前先民描绘的动物大多集中在水生动物或两栖类动物,它们是人类日常接触、观察最多的温顺动物,也从侧面反映出了当时良好的生态环境。





### 旋纹

旋纹,又称“涡纹”“旋涡纹”,一般以4个旋心为中心,个别的有6个或更多,作逆时针方向旋转,呈螺旋状,装饰在大型器物(壶、罐)的主要部位。

半山时期,旋纹成为主要纹饰,发展得更为成熟。旋心由多道黑色锯齿带与红带相间线条或宽带连接,组成二方连续的图案。若俯视这些旋纹,能使人产生一种眩晕感。这种以流畅的线条绘出的动感强烈的旋纹,像千姿百态的黄河浪涛在奔流不息地旋动着。



旋纹表现的是河流湍急处的样貌,那些没有卷进旋涡的水流则多以各种形态的水波纹来展示。波纹或高或低,或密或疏,有时平展如弦线,有时风吹似鱼鳞。它们与旋纹一样,都是河流湖泽的一部分。







### 葫芦网纹

半山类型的典型纹饰之一,是葫芦纹与网纹相结合的复合纹饰。一般由4组或6组束腰葫芦纹组成,相互对称,葫芦口一般向上,个别的向下。葫芦网纹大多数先用红色绘葫芦轮廓,外绘黑色锯齿带纹,内填细密整齐的网纹,葫芦之间用锯齿纹或其他几何纹分隔。



### 花瓣纹

花瓣纹是仰韶文化的主要纹饰,多装饰在器型较大的陶盆腹部,形似绽开的花朵。花瓣纹有两类:一类由彩绘实体纹组成,花瓣如半月形或橄榄形,由中心向周围展开;另一类由多个弧边三角纹相接而成,空白处形成花瓣图案。



彩陶艺术中的几何纹饰和形象纹饰,构成了彩陶审美意象的主体,展现出史前时期中华艺术的基本形态,形成以彩陶为代表的最早的“早期中国文化圈”,反映了人们对自然的热爱、与自然和谐共处、社会关系和谐发展的价值观念,体现了秩序、动感、对称、统一、协调、均衡的审美意象。彩陶艺术的成就,在很大程度上奠定了中国审美艺术的基础和中国传统文化的精神。



## 珠落玉盘奏新曲

○ 吴玉霞



### 名师简介

**吴玉霞** 中国民族管弦乐学会琵琶专业委员会会长、中国艺术研究院博士研究生导师，曾任中央民族乐团副团长。发表《我的琵琶行》《我的舞台——一个演奏者的触点与立点》等论著，出版《玉鸣东方》《珠落玉盘》《律动》等演奏专辑。

早年因手型细长，我被老师选送到少年宫学习琵琶，而后走上专业道路。我常说自己是艺术普及的受益者，有了一技之长理应回报社会，因此我做了大量音乐普及工作。

在我看来，演奏艺术不仅需要高超的技艺，还要有情怀、讲格局，将文化的厚度、情感的温度与技术的难度有机结合。中国音乐的表达讲究形神兼备，器乐演奏除了速度、力度、节奏、音色等基本要素外，更重要的是对作品整体格局和音乐性格的准确把握，不能单纯追求“快”和“响”，或将个人凌驾于作品之上。

在中国传统音乐文化的审美语境中，很多作品以雅致和韵味表达诗情画意，讲究曲风、内涵和音韵契合。如传统名曲《春江花月夜》意境优美、主题鲜明，“江楼钟鼓”“月上东山”“渔舟唱晚”等标题性乐段极具画面感。我在演奏中，除

了注意音色把控，还格外重视曲调的美感和意境神韵，避免演奏的格式化和结构的松散拖沓。

